

INFORMACJA DLA HODOWCÓW DROBIU



W związku z wystąpieniem wysoce zjadliwej grypy ptaków w Polsce hodowcy drobiu powinni zachowywać szczególną ostrożność i stosować odpowiednie środki bioasekuracji minimalizujące ryzyko przeniesienia wirusa grypy ptaków do gospodarstwa, w szczególności:

- 1. Przetrzymywać drób w izolacji od dzikich ptaków;**
- 2. Przechowywać paszę i ściółkę w pomieszczeniach zamkniętych lub pod szczelnym przykryciem, uniemożliwiającym kontakt z gryzoniami, dzikim ptactwem oraz ich odchodami;**
- 3. Karmić i poić drób w pomieszczeniach zamkniętych, do których nie mają dostępu ptaki dzikie i ich odchody;**
- 4. Stosować w gospodarstwie odzież i obuwie ochronne oraz po każdym kontakcie z drobiem lub dzikimi ptakami umyć ręce wodą z mydłem;**
- 5. Stosować maty dezynfekcyjne w wejściach i wyjściach z budynków, wjazdach i wyjazdach z gospodarstwa w których utrzymywany jest drób.**

Hodowco !!!

Pamiętaj o zgłaszaniu niezwłocznie do odpowiednich osób i instytucji (lekarz weterynarii prywatnej praktyki, powiatowy lekarz weterynarii, wójt/burmistrz/prezydent miasta) podejrzenia wystąpienia choroby zakaźnej drobiu

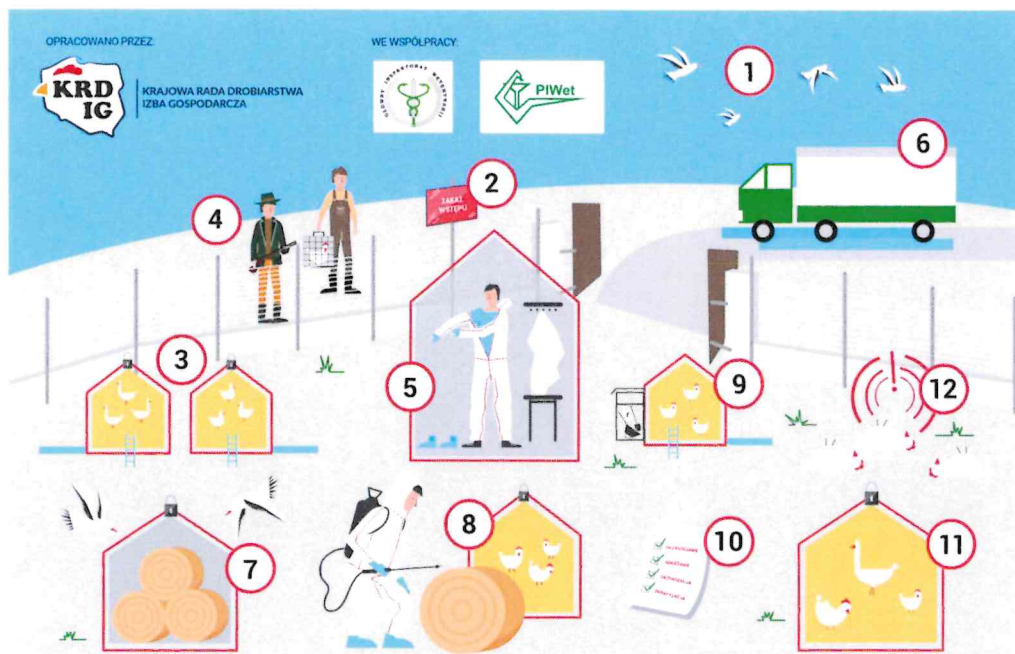
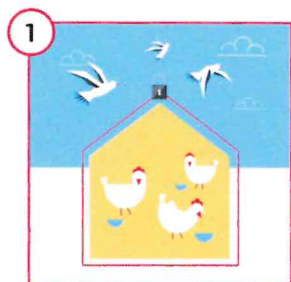
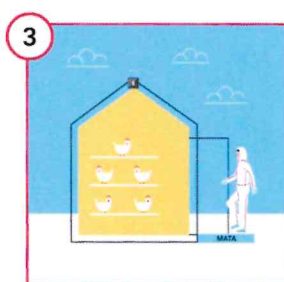
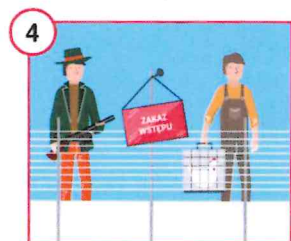
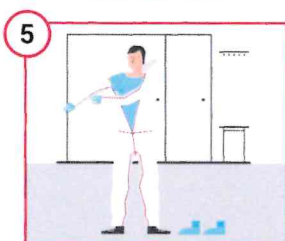
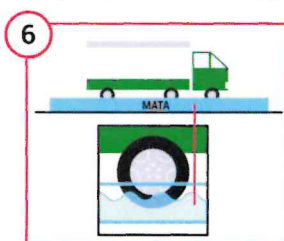
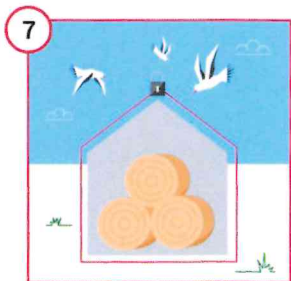
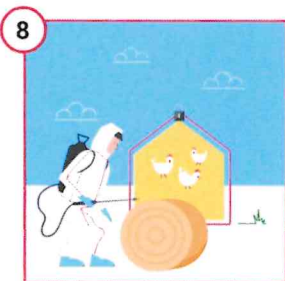
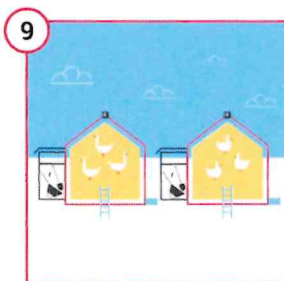
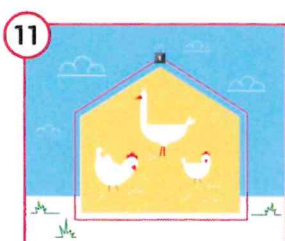
Objawy kliniczne wysoce zjadliwej grypy ptaków (HPAI) u drobiu

Zwiększona śmiertelność; znaczący spadek pobierania paszy i wody; objawy nerwowe: drgawki, skręt szyi, paraliż nóg i skrzydeł, niezdolność ruchów; duszności, sinica, wybroczyny, biegunki, nagły spadek nieśności.

UWAGA

W przypadku gospodarstw utrzymujących więcej niż 350 sztuk drobiu średniorocznie istnieje obowiązek posiadania i wdrożenia planu bioasekuracji uwzględniającego profil produkcji gospodarstwa oraz co najmniej:

- a) podziału gospodarstwa na strefy „czyste” i „brudne” dla osób wykonujących czynności związane z utrzymywaniem drobiu**
- b) procedur wprowadzania do gospodarstwa drobiu, pasz, ściółki, materiałów pomocniczych oraz sprzętu i urządzeń wykorzystywanych w chowie i hodowli**
- c) procedur czyszczenia i dezynfekcji pomieszczeń, środków transportu i wyposażenia oraz higieny osób wykonujących czynności związane z utrzymywaniem drobiu**
- d) procedur zwalczania szkodników**
- e) procedur rozdziału poszczególnych stad drobiu oraz uniknięcia bezpośredniego lub pośredniego kontaktu drobiu z produktami ubocznymi pochodzenia zwierzęcego**

KRAJOWA RADA DROBIARSTWA
IZBA GOSPODARCZAWięcej informacji na www.krd-ig.com.pl**GRYPA PTAKÓW - CZY PRZESTRZEGASZ ZASAD BIOASEKURACJI?****Zabezpiecz drób i paszę przed kontaktem z dzikimi ptakami!****Nie pozwól, aby na fermie przebywały osoby nieupoważnione!****Pamiętaj o matach dezynfekcyjnych i regularnie je nasączaj aktywnym środkiem odkażającym.****Wprowadź zakaz wstępu na fermę osobom mającym kontakt z innym ptactwem (np. właścicielom przydomowych kurników, czy nysliwym).****Pamiętaj, żeby zawsze zakładać odzież i obuwie ochronne przed wejściem do kurnika i zmieniać ją każdorazowo wchodząc do kolejnych budynków.****Wpuszczaj na fermę wyłącznie pojazdy z odkażonymi kołami.****Zadbaj o zabezpieczenie ściółki.****Pamiętaj o dezynfekcji ściółki przed wniesieniem do kurnika.****Zadbaj o izolację każdego z kurników, a także osobne żywienie i narzędzia.****Prowadź rejestr działań takich jak: oczyszczanie, odkażanie, dezynsekcja i deratyzacja.****Posiadasz tylko kilka sztuk drobiu? Dla ich bezpieczeństwa - trzymaj je w zamknięciu.****Zwiększona śmiertelność wśród drobiu, apatia, niechęć do paszy i wody, spadek nieśności oraz objawy nerwowe (porażenie, skrzęty szyi, drgawki, biegunka, duszność) Nie zwlekaj - zawiadom powiatowego lekarza weterynarii!**

